



التصميم لغرفة النوم الرئيسية

المستوى: ماهر



إنَّ المُسميات المُستخدمة وتمثيل المواد في هذا المنشور/الإصدار لا تستتبع الإعراب عن أي رأي على الإطلاق من قبل حكومة كندا

"The designations employed and the representation of material in this publication do not imply the expression of any opinion whatsoever on the part of the Government of Canada."

آخر تحديث تشرين ثاني 2023

المقدمة

تم تطوير هذا المنهاج من خلال مشروع ثابري الذي ينفذه الاتحاد اللوثري العالمي في القدس، بالشراكة مع الإغاثة اللوثرية الكندية وبتمويل من حكومة كندا.

يهدف مشروع ثابري إلى المساهمة في الحد من الفقر في الضفة الغربية والقدس الشرقية من خلال دعم النساء بما في ذلك النساء ذوات الإعاقة للمشاركة في فرض التعليم والتدريب المهني والتقني والتي تقودهن إلى التوظيف أو العمل الحر.

صمم مشروع ثابري للاستجابة للتحديات المتمثلة في ارتفاع معدلات البطالة المتزايدة بين النساء التي نتجت من المعوقات الاجتماعية والثقافية والقانونية والسياسية، بالإضافة إلى محدودية الوصول إلى التعليم والتدريب المهني والتقني. كما وعمل المشروع إلى زيادة تمكين النساء للوصول إلى برامج التدريب المهنية المختلفة والتي تم تطويرها من خلال المشروع لتتلاءم مع احتياجات السوق، هذا بالإضافة إلى تأهيل نظام تعليم وتدريب مهني وتقني لتلبية احتياجات النساء والنساء ذوات الإعاقة بشكل أفضل.

تم تطوير خيارات متعددة من خلال المشروع لمهن مرتبطة بسوق العمل تأخذ بعين الاعتبار استجابة النوع الاجتماعي والشمولية لكل من النساء والنساء ذوات الإعاقة، في مراكز التعليم والتدريب المهني والتقني المستهدفة في الضفة الغربية، بما في ذلك القدس الشرقية.

التصميم لغرفة النوم الرئيسية

التأليف: م. أسامة ناصر

الإشراف الفني: د. منذر فؤاد الخواجا

التصميم الفني: ميمونة عارف سمور

التدقيق اللغوي: أ. خليل الخالدي

تم إعداد هذه الوحدة استناداً للمنهجية الوطنية المعتمدة في إعداد المناهج في قطاع التعليم والتدريب المهني والتقني والمتبعة من قبل وزارة التربية والتعليم العالي في إعداد مناهج التعليم المهني، وبالتنسيق معها وتدريب الطاقم من قبلها. وتم الاتفاق مع وزارة التربية والتعليم العالي على الاستفادة من هذه الوحدات وإدماجها ضمن المنهاج الوطني للتعليم المهني وضمن التخصصات المطروحة. استعملت الوحدة: من الممكن إدماج هذه الوحدة ضمن مناهج المدارس المهنية ومراكز التدريب المهني، ضمن تخصص النجارة أو استخدامها ضمن الدورات القصيرة المتخصصة لمن يعمل في المجال.

أسماء المشاركين في تحديد الكفايات

الرقم	الاسم	المؤسسة
1	أسامة ناصر	Creative
2	داود ياسر عيد حلمان	منجرة ديباج
3	أحمد سعدي محمد الحداد	منجرة الحداد
4	عبد الحلیم عبد الکریم عبد الحمید فنون	منجرة فنون
5	أمجد طاهر إسماعيل القواسمي	القواسمي لدهان الموبيليا
6	عدي عبد المعطي مصباح أبو شنار	منجرتي
7	عمار نافذ محمد عبد جواد حداد	شركة ريم البوادي
8	عوض ناجي محمد شعراوي	شركة ساجد
9	حسين ديب إبراهيم الجعبة	الجعبة للتنجيد والفرش
10	فلاح محمد إسماعيل أبو عمر	فن ديكور الجبس
11	بلال محمد رمضان مسودة	فني ديكور دهانات
12	المهندس تائر	
13	شادي نور الدين ربحي مسودي	معرض البيت الذهبي
14	مالك سميح عيد أبو شخيم	صناعة كتب
15	حاتم فتحي المحتسب	مكتب Spare
16	ضياء محمد باسم المحتسب	مكتب View
17	هبة رسمي السويطي	مكتب Spare
18	تامر محمد كامل أبو شمسية	مفروشات مرمر
19	عدي روبين كايد	منجرة الجوهرة
20	مروان احمد قواسمة	مدھنة مروان قواسمة
21	علاء نعيم القواسمي	مدھنة القواسمي
22	ظاهر ماهر راضي الأغبر	شركة مفروشات ماهر الأغبر وأولاده للمفروشات
23	أيمن فرج محمود حنون	شركة حنون أخوان
24	راشد زهير راشد	Blue home
25	يوسف منير زبانة	شركة الزبانة للأثاث

منجرة classic	هاشم محمد دلة	26
منجرة classic	مؤيد ابو هنطش	27
عامل لدى منجرة classic	خاصر الظاهر	28
مجمع المصري للمفروشات	سامح محمد نظير المصري	29
أمانى للخشب الأنتيك	أمانى محمد فارس زربا	30
مركز الشيخ خليفة	أسامة عبد الفتاح عبد اللطيف أبو عودة	31
مشروع الاتحاد اللوثري	منذر فؤاد الخواجا	32
GIZ	عبد الفتاح البطران	33
[ETVTC]	منجد حمدي الحسيني	34
HHCT	محمد حسن علي زحلان	35
Glow Co.	حسن عمر	36
LWF	نبيل عوض	37
Spark	مهند الحيجاوي	38
كلية هشام حجاوي	علاء درويش	39

- أخذ القياسات اللازمة لغرفة النوم وغرفة الملابس وإدخالها بالطريقة الصحيحة وبشكل دقيق.
- جمع البيانات اللازمة للتصميم من الزبون/ة.
- التمكن من استخدام برنامج الرسم الأوتوكاد أو ما يرافقه.
- استخدام برنامج الرسم السكتش اب أو ما يرافقه.
- إدخال القياسات بالطريقة الصحيحة.
- إدراك الأبعاد اللازمة للفرش (خزانة أو سرير أو تواليت. الخ) ومكوناتها.

الكفايات المهنية المتوقع امتلاكها بعد الانتهاء من دراسة هذه الوحدة:

أولاً: الكفايات الاحترافية/الفنية

- اخذ القياسات اللازمة لغرفة النوم
- جمع البيانات اللازمة للتصميم من
- إدخال القياسات للغرفة بالطريقة الصحيحة وبشكل دقيق.
- استخدام برنامج الرسم الأوتوكاد أو ما يرافقه
- استخدام برنامج الرسم السكتش اب أو ما يرافقه
- إدراك الأبعاد اللازمة للفرش (خزانة أو سرير أو تواليت. الخ)
- اخذ القياسات اللازمة لغرفة الملابس
- إدراك الأبعاد اللازمة للخزائن والجوارير والرفوف

ثانياً: الكفايات الاجتماعية والشخصية

- تقبل النقد البناء
- المقدرة على التواصل مع الزبائن
- العمل بروح الفريق
- العمل المنسجم مع الفريق
- الالتزام بالموعد
- تقبل طبيعة صاحب المصلحة واحترام آرائه

ثالثاً: الكفايات المنهجية

- التخطيط المسبق قبل التصميم
- القدرة على تقييم التصميم
- مراعاة الدقة في التصميم

قائمة المواقع التعليمية الخاصة بالوحدة:

الإطار الزمني (ساعة)	عنوان الموقع التعليمي	رقم الموقع التعليمي
35	تصميم غرفة نوم رئيسية تحتوي على سرير وخزانة و تواليت و كومودينا	1
30	تصميم غرفة ملابس تابعة لغرفة النوم الرئيسية	2

المواقف التعليمية

الموقف التعلّمي (1) : تصميم غرفة نوم رئيسية تحتوي على سرير وخزانة و تواليت و كومودينا			
الإطار الزمني: 35 ساعة		رقم الموقف التعلّمي:	
عنوان الموقف التعلّمي: تصميم غرفة نوم رئيسية تحتوي على سرير وخزانة و تواليت و كومودينا			
وصف الموقف التعلّمي:			
إذا كنت تعمل/ين لدى شركة تصميم داخلي أو مكتب تصميم هندسي وطلب منك تصميم غرفة نوم رئيسية.			
المحتويات			
<ul style="list-style-type: none"> المبادئ العامة في تصميم غرف النوم الرئيسية. المبادئ الخاصة في تصميم غرف النوم الرئيسية توظيف المبادئ العامة والخاصة في عملية التصميم والرسم 			
العمل الكامل-المرجعية المنهجية			
خطوات العمل الكامل	الوصف	المنهجية	الموارد
الحصول على المعلومات وتحليلها	<ul style="list-style-type: none"> عنوان الموقع لأخذ القياس هاتف الزبون/ة إدخال البيانات 	<ul style="list-style-type: none"> النقاش المباشر مع الزبون/ة لأجل تحقيق افضل تصميم 	<ul style="list-style-type: none"> الزبون/ة الهاتف السيارة اللباس الآمن
التخطيط واتخاذ القرارات	<ul style="list-style-type: none"> تحديد الأدوات اللازمة وتحديد الموعد بالساعة لأخذ القياس تحليل المعلومات من قبل الزبون/ة وتوظيفها 	<ul style="list-style-type: none"> تجهيز قائمة التأكد من أن كل النقاط التي تشمل مبادئ التصميم للغرفة تم مناقشتها مع الزبون/ة 	<ul style="list-style-type: none"> الأمطار الأقلام الملونة والأوراق والطباشير. الكاميرا
التنفيذ	<ul style="list-style-type: none"> أخذ القياسات حسب الأصول إدخال القياسات حسب الأصول 	<ul style="list-style-type: none"> فردى مجموعات 	<ul style="list-style-type: none"> أدوات القياس والأوراق والأقلام والكاميرا. المتدربين والمدرب/ة

• برنامج الأوتوكاد وبرنامج السكتش اب		• التصميم المناسب للأبعاد المعيارية ورغبة الزبون/ة	
قائمة المعايير اللازمة	• مقارنة نتائج المتدربين وتدخ لالمدرّب/ة	• صحة الطريقة وصحة النتيجة	التحكم
• قائمة التأكد • برامج الرسم	استخدام قائمة التأكد ، تدقيق إدخال القياسات وتدقيق التصميم	• وصف طريقة تحليل المعلومات من والتدوين	التوثيق والتقديم
• وجود كاميرا لتسجيل الحوار لتقييم عملية التقييم	• تقييم مباشر والمناقشة بالمجموعات	• تقييم مباشر من خلال الزملاء والمدرّب/ة	التقييم وإبداء الرأي

الأسئلة الرئيسية:

السؤال الأول: - إذا طلب منك تصميم لغرفة نوم رئيسية تحتوي على غرفة ملابس فما هي الطريقة التي يجب اتباعها للتصميم؟

السؤال الثاني:- إذا طلب منك غرفة نوم تحتوي على جلسة صغيرة وحمام داخلي فما هي الطريقة التي يجب اتباعها للتصميم؟

من المعلوم أن غرفة النوم هي للراحة، حيث أن هذا هو الهدف الأساسي والمتفق عليها لدى الجميع، ومن أجل ذلك لا بد أن تكون مريحة قدر الإمكان، ولكن يختلف من شخص إلى آخر من حيث التصميم والقياس والخامة المستعملة. تحتوي غرفة النوم على مكونات رئيسية منها: خزانة ملابس وسرير نوم وتواليات بالإضافة إلى الشماعة (علاقة الملابس) والكوميديينات .

نشاط 1:

- جمع عدداً من التصاميم المختلفة لغرفة نوم وناقش محتوياتها بناء على اختلاف الثقافات والعادات والتقاليد
- المبادئ العامة والخاصة لتصميم غرفة النوم الرئيسية وخطوات توظيف هذه المبادئ في عملية التصميم والرسم

تعتبر غرفة النوم هي الجزء الخاص تماماً لكل شخص وذلك من أجل الراحة والاسترخاء والخصوصية، لذا يتطلب تفكير عميق من المصمم حتى يتم التصميم على مبادئ خاصة بها فهي تختلف عن باقي الفراغات داخل المنزل. لذا فالسؤال المطروح ما هي هذه المبادئ وكيف يمكن ربطها مع عناصر الغرفة ذاتها؟

للحديث عن هذه المبادئ يتوجب في البداية تقسيمها لنوعين: وهما نوع عام ونوع خاص. والمقصود هنا بنوع عام أي أن هذه المبادئ العامة التي من الأفضل معرفتها لدى المصمم الداخلي قبل توزيع الفراغات للمنزل أي قبل أن يتم تحديد مكان غرفة النوم الرئيسية داخل المنزل فيجب أن يكون المصمم الداخلي على دراية عامة لمبادئ غرفة النوم وأهمها: -

1. تحديد توجيه غرفة النوم فأفضل توجيه هو الشمال الشرقي وذلك لعلاقة الشمس بدخولها للغرفة عند الشروق لما لها من منافع صحية وكذلك علاقة الرياح الشمالية التي تكون غالباً هادئة ولطيفة في بلادنا ولكن هذا المبدأ عام فقد تجد أشخاصاً لا يفضلون هذا التوجيه.

2. يفضل أن تكون جدران غرفة النوم المحيطة بها معزولة صوتياً وحرارياً والهدف هنا من أن تكون الغرفة في حالة خصوصية تامة بحيث لا يتم سماع الصوت من الغرف المجاورة ولا يتم سماع الصوت منها باتجاه الغرف المجاورة وأما بخصوص الحرارة فالمقصود هنا بالعزل الحراري عندما يتم تدفنتها أو تبريدها أن تبقى الحرارة ثابتة لأكبر فترة ممكنة في فصلي الصيف والشتاء. وأما بالنسبة لمدخل أو باب الغرفة يجب أن يكون له خصوصية خاصة بحيث يكون بعيداً عن مدخل المنزل.

3. فترة ممكنة في فصلي الصيف والشتاء. وأما بالنسبة لمدخل أو باب الغرفة يجب أن يكون له خصوصية خاصة بحيث يكون بعيداً عن مدخل المنزل.
4. لا يفضل وضع السرير أسفل الشباك وهنا المقصود أنه من الممكن وضع السرير تحت الشباك ولكن لا يفضل لأنه سيشكل عائق لحركة الستائر وكذلك في عملية فتح الشباك وإغلاقه بالإضافة إلى قرب المسافة مع حركة الرياح أو أشعة الشمس.
5. قد تجد في بعض المواقع العالمية أن لا يجب أن تقل مساحة الغرفة عن 10 متر مربع ولكن هذه المساحة غير مقبولة تماماً في بلادنا فالأفضل لتوزيع أثاث الغرفة أن لا تقل المساحة عن 16 متراً مربعاً وذلك لكي تكون الحركة مناسبة حول السرير وكذلك المسافات مناسبة بين السرير والخزانة والتواليات.
6. يجب أن يتم التفكير بالإضاءة الطبيعية والتهوية الطبيعية للغرفة وبالتالي يجب أن لا يقل نسبة مساحة الشباك عن ثمن مساحة الغرفة فإذا كانت مساحة الغرفة 16 متر مربع يجب أن لا تقل مساحة الشباك عن 2 متر مربع.

➤ أما المبادئ الخاصة فهي تعتمد على طرفين وهما المهندس المصمم وصاحب الغرفة (الزبون/ة) وهنا يجب التركيز على نقاط ذات خصوصية وأهمية عالية فالهدف هو تحقيق حاجات ورغبات وراحة الزبون/ة يتوجب على المهندس الداخلي أن يتناقش مع الزبون/الزبون/ة الخطة كما يفضل من المهندس المصمم أن يحضر جدول على شكل أسئلة يطرحها على الزبون من أجل تصميم ممكن وهذه النقاط أهمها:-

1. ما هي الألوان التي يفضلها في غرفته هل هي من الألوان الباردة أو المحايدة أم الحارة فعلى الرغم أن معظم المصممين الداخليين يفضلون الألوان الباردة والمحايدة (مثل اللون الأبيض أو البيج أو اللون الأزرق الفاتح ولا يفضلون الألوان الحارة أو الساخنة) مثل الأحمر والأصفر والبرتقالي) ويفضلون استخدام الألوان الحارة في الأكسسوارات أو المخدات والغطاء والإضاءة لكي لا تؤثر على الراحة النفسية إلا أن هذا التفكير قد يكون مرفوضاً لدى فهو يحب ويرتاح مع الألوان الحارة.
2. ما هي الإضاءة التي يفضلها في غرفته وهنا نتحدث عن الإضاءة الصناعية فيجب على المصمم الداخلي أن يناقش بإمكانية وجود ثلاثة أنواع من الإضاءة وهي المباشرة والمسلمة وغير المباشرة أو المخفية وما هي ألوان هذه الإضاءة التي يفضلها فهل يفضل الأصفر أم الأبيض أم الأصفر الدافئ الخ مع التوضيح بأهمية وجود إضاءة بيضاء في الغرفة خاصة في منطقة التواليت لكي تتمكن السيدات بشكل خاص من التعامل مع إضاءة أقرب إلى الطبيعي لمشاهدة تزيينهم بشكل صحيح.

3. الغرفة خاصة في منطقة التواليت لكي تتمكن السيدات بشكل خاص من التعامل مع إنارة أقرب إلى الطبيعي لمشاهدة تزيينهم بشكل صحيح.
4. ما هي مواد التشطيب التي يفضلها في غرفته لكل من الجدران والأسقف والأرضيات وهنا قد يتبادر للأذهان بأن الغرفة جاهزة من حيث الأرضية مثلا ولكن لا ننسى وجود طبقة ممكن وضعها فوق هذه الأرضية مثل خشب الباركيه بأنواعه وكذلك السجاد بأنواعه وأما فيما يتعلق بالجدران فقد تجد بعض الزبائن لا يفضل طراشه لكل الجدران أو لجزء منها فقد تجد أن البعض يرغب في تلبيس الجدران بورق جدران والبعض بالرخام والبعض الآخر بالأخشاب ... الخ وأما الأسقف فما يفضل عادة وجود أسقف مستعارة سواء كانت رغبة بأسقف من الجبس أو الأخشاب أو الزجاج أو أي مواد يرغبها الزبون بوجود الأسقف المستعارة يتيح للمصمم توزيع الإنارة بما يتناسب مع ذوق الزبون.
5. هنا في هذه النقطة يجب على المصمم أن يكون مدركا تماما للأبعاد المعيارية لكل من السرير والخزانة وأن يكون مدركا بأن هذه الأبعاد تلبي الحد الأدنى لراحة ولتوضيح هذه النقطة فإن السرير تأخذ أبعاده بناء على الفرشة المستخدمة والفرشة المستخدمة الأكثر تداولا لسرير مزدوج هي 160 سم بالعرض وبطول 190 سم ولكن تجد في معظم الحالات أن هذه الفرشة تلبي حاجات الأشخاص لمن هم أطولهم أقل من 170 سم لذلك يجب أن يكون أبعاد السرير يتناسب مع حجم الزبون بالنسبة لارتفاع السرير فمن المهم توضيح الارتفاع الأكثر مثالية لكل زبون فبعض الزبائن يفضل الارتفاع حتى وجه الفرشة أن يكون 60 سم والبعض الآخر يفضل أن لا يتجاوز ال 30 سم مع العلم أن الارتفاع المعياري هو 45 سم. أما فيما يتعلق بالخزائن فان الخزانة المعيارية المستخدمة في بلادنا هي بأبعاد 240 سم بالعرض و220 سم بالارتفاع وبعمق 60 سم ولكن قد تجد أن هذه الأبعاد لا تلبي حاجة الزبون فيجب بعمق عن كيفية استخدام الزبون لخزانته من بته في زيادة الارتفاع أو العمق أو العرض وهذا يتضح من طبيعة حاجته لعدد العلاقات والجوارير والرفوف والاكسسوارات ... الخ. أما فيما يتعلق بالتواليت فان أبعاده يجب أن تبنى وتصمم بناء على حاجة الزبون وخاصة سيدة الغرفة يجب التقيد بأبعاد معيارية بتاتا للتواليت فكل سيدة لها خصوصية في استخدام التواليت وتوزيع الاكسسوارات والجلوس أمام المرآه والتعامل مع الرفوف والجوارير وكيفية تقسيمهم.

6. ما هي المواد التي يفضل استخدامها لفرش الغرفة وما هي الألوان التي يرغبها وهنا قد يتبادر للأذهان بأن الفرش الذي يجب أن يستخدم هو الخشب ولكن قد تجد أن الكثير يرغب بسرير من الحديد أو الرخام أو التنجيد من الجلد أو القماش لذلك يجب أن يتم مناقشة المواد والألوان بهدف تحقيق رغبات .

نشاط 2:

- من خلال البحث من خلال الأنترنت ابحث عن سور لتصاميم من الحديد والرخام والجلد والقماش وناقش رأيك في مثل هذه التصاميم

7. ما هي طبيعة الفرشة التي يفضل استخدامها من حيث صلبه أو إسفنجيه وكذلك عدد طبقاتها لأن ذلك يؤثر على الارتفاع للفرشة وهذا بدوره يؤثر على الارتفاع من الأرض لوجه الفرشة للسريير.

نشاط 3:

- عليك بزيارة بعض معارض الفرشات ولخص على شكل جدول ميزات كل نوع وسعره وبين ماذا تفضل أنت من هذه الأنواع مبينا سبب ذلك
- 8. ما هي رغبة في طبيعة التصميم ذاته من حيث هل يرغب بأن تكون الغرفة في شكلها النهائي كلاسيكية أو عصرية أو كلاسيكية ولكنها تحمل الحداثة فهذا يعكس طبيعة الزبون
- 9. لقد أصبح متداولاً وجود غرفة خاصة للملابس تسمى (walk in closet) وهذه الغرفة يمكن أن تقف وتمشي بداخلها بل وتستطيع أن تبدل ملابسك فيها وهي لا تنفصل عن الغرفة الرئيسية والأشخاص عادة الذين يرغبون وجودها في منزلهم تكون لهم رغبات مختلفة يجب مناقشتها بدقة.

توظيف المبادئ العامة والخاصة في عملية التصميم والرسم لغرفة النوم الرئيسية.

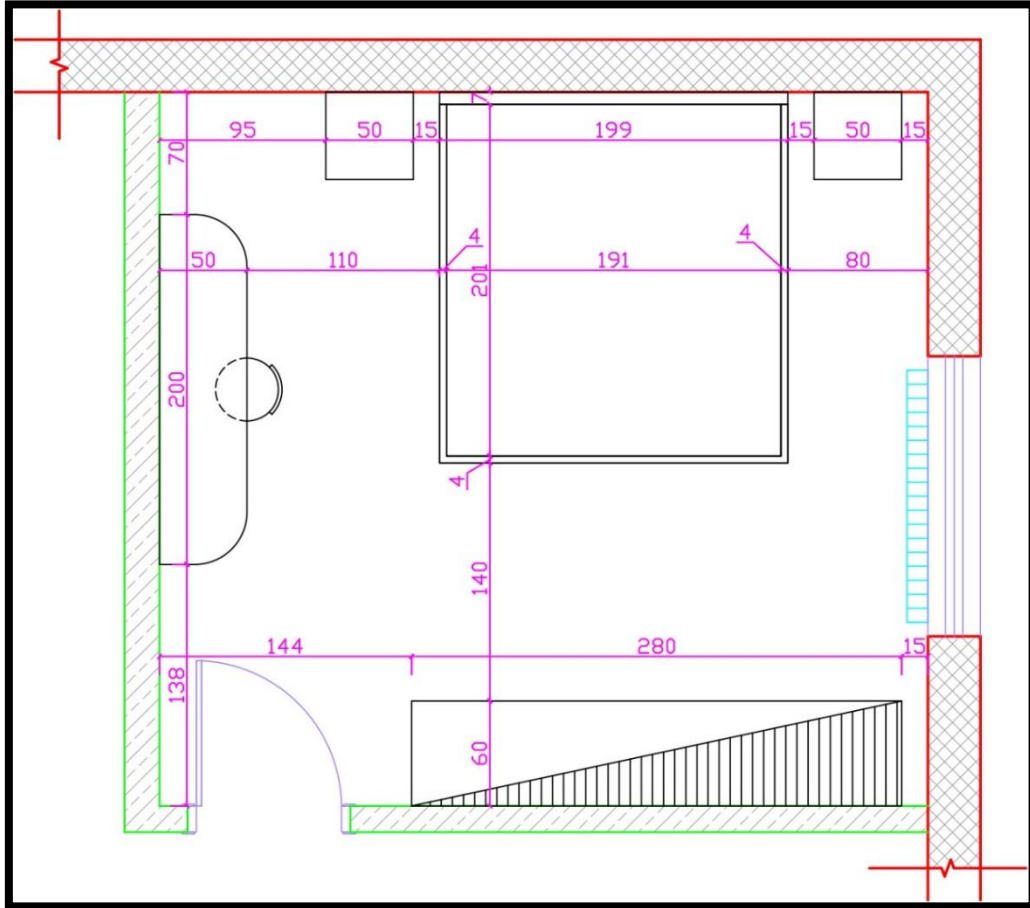
➤ لقد تحدثنا عن المبادئ العامة والخاصة لغرفة النوم الرئيسية ويجب الحديث الآن عن توظيف هذه المبادئ في عملية التصميم والرسم.

- الخطوة الأولى هي إدخال مخطط الغرفة عبر برنامج أوتوكاد أو أي برنامج مرادف له ويجب أن يكون المخطط كاملاً بمعنى أن يظهر عليه الشبابيك والباب أو الأبواب واتجاه فتحة الباب للداخل أو الخارج. انظر الرسم رقم 1

- يجب تحديد موقع السرير بالغرفة وأبعاده وتكون هذه الوضعية والأبعاد مرتبطة بالفرشة التي رغب فيها وبمكان توجيه السرير بعلاقته مع الشباك ومدخل الغرفة وأن يتم رسم السرير بشكل مجرد على المخطط وكذلك الأمر بالنسبة للخزانة والتواليات والخزائن المساعدة (الكومودينات) انظر الرسم رقم 1
- بعد تجهيز المخطط بشكل مبسط لتوزيع الفرش وأبعاده يجب دراسة الفراغات المحيطة بالسرير إن كانت الحركة مناسبة ومريحة وكذلك فتحات دفات الخزانة ودراسة الحركة حول التواليات وحركة كرسي التواليات لكي لا يكون أي عائق أمامنا.
- يجب دراسة الجدران من حيث المواد التي رغب فيها فما هو السمك الذي يكون مناسباً لها وكم سيأخذ من أبعاد الغرفة فمثلاً تلبس الجدار بورق الجدران يختلف عن تلبس الجدار بالخشب أو الحجر من حيث السمك. انظر الرسم رقم 1
- يجب دراسة الأسقف من حيث المسافة التي تلزم لتحقيق رغبة من حيث الإنارة ونوع وطبيعة السقف المستعار وهنا تجدر الإشارة بأن على المصمم أن يرسم مقطع طولي يظهر فيه الشباك وارتفاع الغرفة لكي يدرك المسافة بين نهاية الشباك وسقف الغرفة بحيث لا يكون نزول السقف المستعار يشكل عائق أمام الشباك وأن يكون صافي الارتفاع للغرفة بعد وجود السقف المستعار مناسباً بحيث لا يقل عن 240 سم.
- إن هذه النقاط السابقة تستطيع/ين من خلالها تحديد الكثير من المبادئ فمثلاً تستطيع/ين أن تحدد أن الواجهة التي تحتوي على الخزانة من غير الممكن تلبس جدارها بورق الجدران أو الخشب لأنها مغطاة بالخزانة وتستخدم/ين التفكير بتصميم ظهر السرير والجدار الموجود عليه بما يتناسب مع وجود السرير.
- البدء بالتصميم لكل قطعة منفردة بشكل تفصيلي من خلال ثلاثي الأبعاد سواء كان ذلك على برنامج الأوتوكاد أو برنامج السكتش اب أو ما يرادفهما فمثلاً السرير يتم رسمه وتصميمه بشكل تفصيلي ومن ثم الانتقال لعنصر آخر وهكذا.
- يجب أن يكون كل عنصر تم رسمه أن يتم ربط مواد بطبقات خاصة به في برنامج الأوتوكاد لكي يكون من السهل تحويل هذه الطبقات في عملية التنسيق (rendering) فمثلاً إن كان السرير يحتوي على خشب نوعان غامق وفاتح أو بلوط وزان فيجب تسمية كل مادة بطبقة يرتبط بها لأنه فيما بعد تستطيع/ين بسهولة في عملية ال (rendering) أن تحول هذه الطبقة إلى مادة يستطيع تمييزها وتكون أقرب إلى الواقع.

- يجب تجميع كافة العناصر داخل الغرفة على شكل ثلاثي الأبعاد ومن ثم تصميم الجدران والأسقف بما يتناسب مع هذه العناصر.
- يجب أخذ مشاهد أو لقطات مناسبة تغطي كافة جهات الغرفة وتحويلها إلى صور لكي تتمكن من تحليلها قبل عرضها على . والمقصود هنا مراجعة رغبات الزبوننتيجة التي حصلت عليها وأن تكون مدركا لنقاط الضعف والقوة في التصميم وتقوم بالتعديل المناسب. وإذا كنت تعمل مع فريق وهذا أفضل يجب أن تناقش النتيجة بموضوعية مع زملائك لكي تصل إلى التصميم الأفضل.
- عند عرضها على يجب أن تكون منفتحا لأي رد ممكن من الزبونفاجئك الزبون بأن لم يعجبه فعليك مناقشته بموضوعية للوصول للحل الأفضل.

الرسم رقم 1



➤ الصور المرفقة لغرفة نوم والمطلوب تحليلها من حيث: -

1. الألوان والإضاءة ومواد التشطيب

2. المواد المستخدمة للفرش

3. هل التصميم عصري أم كلاسيكي





ملاحظات هامة يجب الأخذ بها عند تصميم غرفة النوم الرئيسية

- من الضروري فهم رغبات وحاجات قبل التصميم. ومن هذه الرغبات ما الذي يحبه من الألوان والمواد والإنارة
- من الضروري التعامل مع الأبعاد التصميمية للغرفة بدقة وذلك لتسهيل عملية التقييم للتصميم.
- غرفة النوم يجب أن تعكس شخصية المقيمين بها، فهي تختلف من شخص لآخر من حيث سلوكهم واحتياجاتهم وبالطبع الذوق والثقافة.
- هناك مجموعة من الاعتبارات والمبادئ العامة والخاصة التي لا يجب أن يغفلها المقبولون على اختيار وتصميم غرفة النوم

نشاط 4: قم ببناء جدول لتلخيص الملاحظات الواجب أخذها من والأسئلة الواجب توجيهها له لتحقيق رغباته في الغرفة. وعلى سبيل المثال لا الحصر هذه بعض المقترحات

1. ما هي الألوان التي يفضلها في غرفته؟
2. ما هي الإنارة التي يرغب بها في غرفته؟
3. ما هي المواد التي يرغب بمشاهدتها لكل من الجدران والأرضية والأسقف؟
4. ما هي القياسات المعيارية للفرش وكيفية تحقيقها للزبون؟
5. ما هي المواد والألوان التي يرغب بها للفرش (السرير والخزانة والتواليات والكومودينا)؟
6. ما هي طبيعة التصميم المطلوبة كلاسيكي أم عصري؟
7. هل يوجد غرفه خاصه للملابس أم لا؟

الموقف التّعلّمي (2): تصميم غرفة ملابس تابعة لغرفة النوم الرئيسية

الإطار الزمني: 30 ساعة

رقم الموقف التّعلّمي:

عنوان الموقف التّعلّمي: تصميم غرفة ملابس تابعة لغرفة النوم الرئيسية

وصف الموقف التّعلّمي:

إذا كنت تعمل/ين لدى شركة تصميم داخلي أو مكتب تصميم هندسي وطلب منك تصميم غرفة ملابس .

المحتويات

1. المبادئ العامة في تصميم غرفة الملابس
2. المبادئ الخاصة في تصميم غرف الملابس
3. توظيف المبادئ العامة والخاصة في عملية التصميم والرسم

العمل الكامل-المرجعية المنهجية:

الموارد	المنهجية	الوصف	خطوات العمل الكامل
<ul style="list-style-type: none"> الهاتف السيارة اللباس الآمن 	<ul style="list-style-type: none"> النقاش المباشر مع لأجل تحقيق أفضل تصميم 	<ul style="list-style-type: none"> عنوان الموقع لأخذ القياس هاتف إدخال البيانات 	<ul style="list-style-type: none"> جمع المعلومات وتحليلها
<ul style="list-style-type: none"> الأمتار الأقلام الملونة والأوراق والطباشير. الكاميرا 	<ul style="list-style-type: none"> تجهيز قائمة التأكد من أن كل النقاط التي تشمل مبادئ التصميم للغرفة تم مناقشتها مع 	<ul style="list-style-type: none"> تحديد الأدوات اللازمة وتحديد الموعد بالساعة لأخذ القياس تحليل المعلومات من قبل وتوظيفها 	<ul style="list-style-type: none"> التخطيط واتخاذ القرارات
<ul style="list-style-type: none"> أدوات القياس والأوراق والأقلام والكاميرا. المتدربين والمدرب/ة 	<ul style="list-style-type: none"> فردية مجموعات 	<ul style="list-style-type: none"> أخذ القياسات حسب الأصول إدخال القياسات حسب الأصول التصميم المناسب للأبعاد المعيارية ورغبه 	<ul style="list-style-type: none"> التنفيذ

• برنامج الأوتوكاد وبرنامج السكتش اب			
قائمة المعايير اللازمة	• مقارنة نتائج المتدربين وتدخل المدرّب/ة	• صحة الطريقة وصحة النتيجة	التحكم
• قائمة التأكد • برامج الرسم	استخدام قائمة التأكد ، تدقيق إدخال القياسات وتدقيق التصميم	• وصف طريقة تحليل المعلومات من والتدوين	التوثيق والتقديم
• وجود كاميرا لتسجيل الحوار لتقييم عملية التقييم	• تقييم مباشر والمناقشة بالمجموعات	• تقييم مباشر من خلال الزملاء والمدرّب/ة	التقييم وإبداء الرأي

الأسئلة الرئيسية:

السؤال الأول: - إذا طلب منك تصميم غرفة ملابس خاصة بالنساء فقط فما هي الطريقة التي يجب اتباعها للتصميم؟

السؤال الثاني: - إذا طلب منك غرفة ملابس تحتوي على حقائب السفر وتواليات فما هي الطريقة التي يجب اتباعها للتصميم؟

تصميم غرفة الخزانة

أن الخزائن المرتبطة بغرف النوم الرئيسية أصبحت تأخذ شكلا مختلفا تماما عن الخزائن التقليدية لغرف النوم فعندما يكون الحديث عن الخزانة التقليدية فنحن نتحدث عن خزانة مرتبطة بشكل مباشر في عملية تعليق أو ترتيب الألبسة أما من خلال العلاقات الخاصة أو وجود رفوف تخصص للملابس وكذلك احتوائها على بعض الجوارير التي غالبا ما تكون للملابس الداخلية، فأذن الغرض الأساسي منها هو التخزين ولكن هذا الأمر في هذه الأيام أصبح غير كاف لتلبية الرغبات فكان يجب أن تتطور خزانة الألبسة لتصبح غرفة خاصة بالملابس بحيث يمكن من خلالها أن تتم عملية التخزين والتبديل أو الغيار للملابس وتحتوي على سبل الراحة الكافية لتلبية هذا الغرض المزدوج لذلك وقبل أن تبدأ في عملية التصميم لهذه الغرفة هناك مجموعة من المبادئ العامة والخاصة التي يجب معرفتها قبل البدء بعملية التصميم ويمكن تلخيص المبادئ العامة بما يلي :-

1. معرفة المصمم للأبعاد الخاصة بالخزائن من حيث العمق فعادة العمق الأمثل للجزء الذي يحتوي على العلاقات الخاصة بالجاكيتات والفساتين يتراوح بين 55 سم إلى 60 سم كما لا يجب أن يكون الطول أكثر من 120 سم وذلك لأن الوزن سيصبح كبيرا مما قد يؤدي إلى كسر في العلاقة. وفيما يتعلق بالارتفاع فإن الارتفاع يتراوح بين 90 إلى 180 سم وذلك حسب طبيعة نوع الملابس التي ستعلق (انظر الشكل رقم 1)
2. معرفة المصمم لأبعاد الرفوف الخاصة بترتيب الملابس فالعمق يتراوح بين 30 إلى 60 سم حسب طبيعة الألبسة الموضوعة على الرف ويجب أن لا يزيد طول الرف عن 120 سم وذلك لتجنب التواء الرف خاصة اذا كان من الخشب أما اذا كان من المعدن أو الزجاج فيختلف الأمر تبعا لسماك الزجاج أو طبيعة المعدن ويكون معدل الفراغ بين الرف الآخر يتراوح بين 20 إلى 40 سم لكي لا يكون عدد الألبسة المرتبة فوق بعضها عاليا ويسهل ترتيبها ولكن هذه الارتفاعات تكون مختلفة اذا كانت لاستخدام الأحذية أو الحقائب. (انظر الشكل رقم 1)
3. معرفة المصمم بالأبعاد الخاصة بالجوارير فعادة طبعة عمق الجرار تختلف حسب ما بداخله فهو عادة يتراوح بين 15 إلى 35 سم وأما العمق فيتراوح بين ال 30 إلى 60 سم حسب طبيعة الاستخدام وأما العرض فلا يفضل أن يزيد عن 75 سم لأنه سيصعب فتحه وتسكيره. (انظر الشكل رقم 1)
4. المعرفة الكافية للمصمم بالاكسسوارات المتوفرة الخاصة بغرفة الملابس وكذلك المعرفة الخاصة بمواد التنفيذ فيجب أن يدرك المصمم أن هناك عدد كبير من الشركات التي توفر كم كبير جدا من الاكسسوارات وهذه الاكسسوارات يجب الاطلاع عليها من حيث الاستخدام والأبعاد ومدى عمليتها.

وفيما يتعلق بالمبادئ الخاصة فهي على شكل أسئلة يجب طرحها على الشخص المستفيد حول كيفية استخدام فراغ هذه الغرفة وأهم هذه الأسئلة:

1. هل ترغب بمكان للجلوس داخل غرفة الملابس؟
ي طرح هذا السؤال عادة لرغبة أصحاب العلاقة بوجود مقعد داخل الغرفة من خلال هذا المقعد تستطيع/ين الجلوس ويمكنك ارتداء الجوارب والأحذية، وهذا المقعد يكون أفضل مكان له أسفل الشباك أن كانت تحتوي الغرفة على شباك وذلك لأن الواجهة التي تحتوي الشباك لا يمكننا استخدام هذه المساحة للتخزين المعلق لذا من الجيد استخدامها للمقعد وعادة ما يتخلل هذا المقعد وجود جوارب تحتوي على مواد تلميع ودهان الأحذية والأدوات اللازمة وأيضا تحتوي على الأحذية العملية للاستخدام اليومي داخل المنزل.
(انظر الشكل رقم 2)
2. هل ترغب بوجود مرآة؟
عادة ما يرغب أصحاب العلاقة بوجود مرآة داخل غرفة الخزانة وذلك لكي يستطيع النظر إلى لباسه ويجب أن تكون هذه المرآة أمامها مسافة لا تقل عن 90 سم لكي يتمكن الشخص من مشاهدة ذاته وفي كثير من التصاميم توضع المرآة على باب الغرفة من الداخل لكي لا تأخذ من مساحة الغرفة ولكن تكمن المشكلة هنا بأنه يجب أن يكون باب الغرفة مغلقا لكي تستطيع/ين أن تستخدم المرآة لذا يجب أن توضع المرآة بمكان يسهل التعامل معه دون أن نحتاج إلى فتح أو تسكير الباب. (انظر الشكل رقم 3)
3. هل ترغب بأن تقوم بعملية الكي داخل الغرفة؟
أصبح الطلب عاليا على وجود طاولة الكوي داخل الغرفة كما يوجد العديد من الاكسسوارات الخاصة بطاولة الكي والمكوى وهذه الاكسسوارات تكون حل عملي جدا داخل الغرفة. (انظر الشكل رقم 4)
4. هل ترغب بوجود تلفاز داخل الغرفة؟
إن العديد من أصحاب العلاقة يرغبون بوجود تلفاز داخل هذه الغرفة وذلك لكي يستطيع مشاهدة الأخبار أو بعض الأمور أو البرامج التي تهمة أثناء عملية اللباس وفيما يتعلق بالسيدات فيحتاجون مشاهدة بعض البرامج التي تخص التزيين للوجه والشعر لكي يتمكن من تطبيق ذلك على أنفسهن بالخطوات. (انظر الشكل رقم 5)
5. هل ترغب بأن تكون الرفوف والخزائن تصل حتى سقف الغرفة؟
يأتي هذا السؤال لكي نستطيع الاستفادة من كامل المساحة المتوفرة في الغرفة فالقسم العلوي يكون جيدا لعملية تخزين الملابس في المواسم (صيفي وشتوي) وكذلك أيضا في القسم العلوي أيضا يمكن وضع بعض العناصر التي لا نستخدمها طوال الوقت ومنها بعض الأحذية والحقائب وكذلك حقائب السفر. (انظر الشكل رقم 6)

6. ما هي طبيعة الإنارة التي ترغب بها داخل هذه الغرفة وتهوية الغرفة؟
أن إنارة هذه الغرفة هامة جدا فيجب أن نكون قادرين على رؤية ما بداخلها بسهولة خاصة إذا كانت الغرفة مغلقة فنحتاج إلى إنارة صناعية جيدة تكون متوافقة مع الإنارة الطبيعية والشيء الهام بالنسبة للإنارة أن تكون موجهة باتجاه الرفوف والخزائن ولا تكون خلف الشخص لكي لا تكون الظلال عائقا على المشاهدة ويجب أن تكون الإنارة المستخدمة ليست من المصابيح المتوهجة لأنها قد تسبب خطر الحريق. (انظر الشكل رقم 7)
أما فيما يتعلق بتهوية الغرفة فإذا كانت التهوية طبيعية فهذا الخيار الأفضل من خلال الشبابيك أم إن لم تتوفر تهوية طبيعية فيفضل وضع مروحة الشفط وكذلك وجود مروحة على باب الغرفة لكي تسمح للهواء بالتحرك داخل الغرفة وتمنع التعفن.

7. ما هي العادات التي يتبعها الشخص لهذه الغرفة؟
المقصود هنا أن عادات الأشخاص في استخدام هذه الغرفة تختلف من شخص إلى آخر وهذا ما سيميز التصميم فيجب معرفة عادات الشخص المستخدم مسبقا فمثلا بعض الأشخاص يفضلون طي القمصان والبعض الآخر تعليقها وما هي العناصر الأكثر استخداما فهذه العناصر يجب أن تكون على مستوى الرؤية والأقل استخداما تكون في الجزء الأسفل من مستوى النظر ومن ثم الأقل هم استخداما في الجزء الأعلى كما يجب معرفة طبيعة لباس المستخدم للغرفة فالملابس الطويلة تحتاج إلى أبعاد وأعماق تختلف عن الملابس القصيرة. وكذلك الحال فيما يتعلق بالأحذية فهي تحتاج إلى أبعاد متفاوتة تبعا لأبعاد الأحذية فهناك احذية ستائية تكون ارتفاعاتها مختلفة تماما عن الأحذية الرجالية. إن هناك العديد من الاكسسوارات الخاصة بغرفة الخزانة التي تساعد المصمم لتلبية رغبات صاحب العلاقة منها اكسسوارات تخص أدوات الزينة للسيدات ومنها ما يخص الشالات والأحذية وربطات العنق والدبابيس... الخ

8. ما هي طبيعة أرضية هذه الغرفة؟
أن طبيعة أرضية الغرفة هامة جدا فلا يجب أن ننسى أن الشخص سيقف عادة حافي القدمين فنحتاج أن تكون الأرضية دافئة فعادة ما يستخدم السجاد داخل الغرفة ولكنه ليس بالحل الأمثل لأنه يصعب تنظيفه فالأفضل استخدام أرضيات خشبية. (انظر الشكل رقم 8)

9. ما هي الألوان والمواد التي يرغب بها الشخص المستخدم للغرفة؟
أن الكثير من المصممين يفضلون استخدام الألوان الفاتحة للغرفة لأنها تبعث على الشعور بالاتساع للغرفة إلا أن على المصمم أن يأخذ رغبة المستخدم في اختياره للألوان فقد لا يرغب بالألوان الفاتحة وكذلك الحال فيما يتعلق بالمواد المستخدمة في تنفيذ خزائن الغرفة خاصة فنجد معظم المصممين يرغبون باستخدام الخشب بأنواعه وذلك للشعور بالدفء والأمان إلا أنك قد تجد بعض الأشخاص المستخدمين للغرفة يفضلون الزجاج أو البلاستيك أو المعدن لذا فإن رغبة المستخدم تأتي أولا مع العلم أنه على المصمم أن يلفت نظر صاحب العلاقة لإيجابيات وسلبيات كل هذه المواد.

توظيف المبادئ العامة والخاصة في عملية التصميم والرسم لغرفة الملابس.

- الخطوة الأولى هي إدخال مخطط الغرفة عبر برنامج أوتوكاد أو أي برنامج مرادف له ويجب أن يكون المخطط كاملاً بمعنى أن يظهر عليه الشبائيك والباب أو الأبواب واتجاه فتحة الباب للداخل أو الخارج.
- يجب تحديد موقع العلاقات بالغرفة وأبعادها وتحديد أماكن الرفوف وأبعادها وكذلك الحال بالنسبة للجوارير والمقعد
- بعد تجهيز المخطط بشكل مبسط لتوزيع الخزائن وأبعادها يجب دراسة الفراغات داخل الغرفة لدراسة الحركة والمشاهدة في حال وجود التلفاز أو المرآة وكذلك الحركة فيما يتعلق بالمقعد
- يجب دراسة الأسقف من حيث المسافة التي تلزم لتحقيق رغبة من حيث الإنارة ونوع وطبيعة السقف المستعار وهنا تجدر الإشارة بأن على المصمم أن يرسم مقطع طولي يظهر فيه الشباك وارتفاع الغرفة لكي يدرك المسافة بين نهاية الشباك وسقف الغرفة بحيث لا يكون نزول السقف المستعار يشكل عائقاً أمام الشباك وأن يكون صافي الارتفاع للغرفة بعد وجود السقف المستعار مناسباً بحيث لا يقل عن 240 سم.
- البدء بالتصميم لكل قطعة منفردة بشكل تفصيلي من خلال ثلاثي الأبعاد سواء كان ذلك على برنامج الأوتوكاد أو برنامج السكتش اب أو ما يرادفهما فمثلاً وحدات العلاقات يتم رسمها وتصميمها بشكل تفصيلي ومن ثم الانتقال للجوارير والمقعد وهكذا.
- يجب أن يكون كل عنصر تم رسمه أن يتم ربط مواده بطبقات خاصة به في برنامج الأوتوكاد لكي يكون من السهل تحويل هذه الطبقات في عملية التنسيق (rendering) فمثلاً أن كانت الرفوف تحتوي على خشب وزجاج فيجب تسمية كل مادة بطبقة يرتبط بها لأنه فيما بعد تستطيع/ين بسهولة في عملية ال (rendering) أن تحول هذه الطبقة إلى مادة يستطيع تمييزها وتكون أقرب إلى الواقع.
- يجب تجميع كافة العناصر داخل الغرفة على شكل ثلاثي الأبعاد ومن ثم تصميم الجدران والأسقف بما يتناسب مع هذه العناصر.
- يجب أخذ مشاهد أو لقطات مناسبة تغطي كافة جهات الغرفة وتحويلها إلى صور لكي تتمكن من تحليلها قبل عرضها على . والمقصود هنا مراجعة رغبات الزبون نتيجة التي حصلت عليها وأن تكون مدركاً لنقاط الضعف والقوة في التصميم وتقوم بالتعديل المناسب. وإذا كنت تعمل مع فريق (وهذا أفضل) يجب أن تناقش النتيجة بموضوعية مع زملائك لكي تصل إلى التصميم الأفضل.

- عند عرضها على يجب أن تكون منفتحة لأي رد ممكن من الزبون فاجتنب الزبون بأن الم يعجبه فعليك مناقشته بموضوعية للوصول للحل الأفضل.

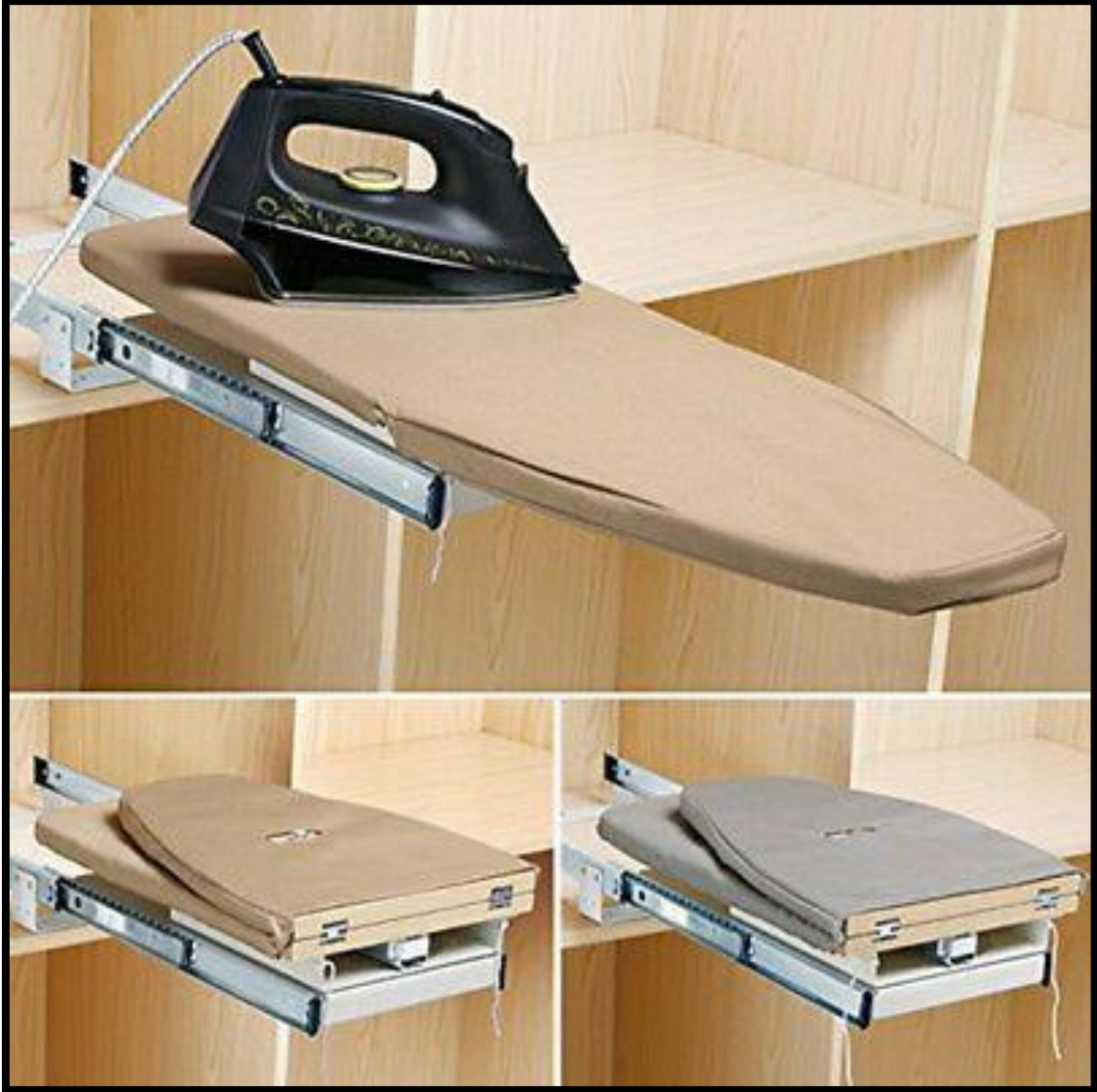
الشكل رقم 2



الشكل رقم 3



الشكل رقم 4



الشكل رقم 5



الشكل رقم 6



الشكل رقم 7



الشكل رقم 8

